

บทที่ 2

ผลการปฏิบัติตามมาตรการป้องกันและแก้ไขผลกระทบสิ่งแวดล้อม

2.1 วิธีการติดตามตรวจสอบ

การดำเนินงานตามมาตรการป้องกันและแก้ไขผลกระทบสิ่งแวดล้อม ตามที่เสนอในรายงานการวิเคราะห์ผลกระทบสิ่งแวดล้อมของ โครงการท่อส่งก๊าซธรรมชาติไปยังโรงไฟฟ้าหนองระเวียง 1 และโรงไฟฟ้าหนองระเวียง 2 ของบริษัท กัลฟ์ เอ็นเนอร์จี 1 จำกัด และบริษัท กัลฟ์ เอ็นเนอร์จี 2 จำกัด ดังภาคผนวก ก โดยวิธี Walk-Through Survey และรวบรวมข้อมูลจากโครงการ สำหรับมาตรการป้องกันและแก้ไขผลกระทบสิ่งแวดล้อม ประกอบด้วย

- 1) มาตรการทั่วไป
- 2) แผนปฏิบัติการด้านสังคมและการมีส่วนร่วมของประชาชน
- 3) แผนปฏิบัติการด้านอาชีวอนามัยและความปลอดภัย

2.2 ผลการปฏิบัติตามมาตรการ

จากผลการติดตามตรวจสอบตามมาตรการป้องกันและแก้ไขผลกระทบสิ่งแวดล้อม โครงการท่อส่งก๊าซธรรมชาติไปยังโรงไฟฟ้าหนองระเวียง 1 และโรงไฟฟ้าหนองระเวียง 2 ของบริษัท กัลฟ์ เอ็นเนอร์จี 1 จำกัด และบริษัท กัลฟ์ เอ็นเนอร์จี 2 จำกัด ระยะดำเนินการ ระหว่างเดือนมกราคม-มิถุนายน พ.ศ. 2565 พบว่า โครงการได้ดำเนินการครบถ้วนตามที่มาตรการกำหนดไว้ สรุปได้ดังตารางที่ 2.2-1 และภาคผนวก ข

ตารางที่ 2.2-1 สรุปผลการปฏิบัติตามมาตรการป้องกันและแก้ไขผลกระทบสิ่งแวดล้อม

โครงการท่อส่งก๊าซธรรมชาติไปยังโรงไฟฟ้าหนองแวง 1 และโรงไฟฟ้าหนองแวง 2 ของบริษัท กัลป์ เอ็นอาร์วี 1 จำกัด และบริษัท กัลป์ เอ็นอาร์วี 2 จำกัด

ระยะดำเนินการ ระหว่างเดือนมกราคม-มิถุนายน พ.ศ. 2565

องค์ประกอบสิ่งแวดล้อม	มาตรการป้องกันและแก้ไขผลกระทบสิ่งแวดล้อม	ผลการปฏิบัติตามมาตรการป้องกันและแก้ไขผลกระทบสิ่งแวดล้อม	ปัญหา/อุปสรรคและการแก้ไข	เอกสารอ้างอิง
1. มาตรการทั่วไป	- ปฏิบัติตามมาตรการป้องกันและแก้ไขผลกระทบสิ่งแวดล้อม และมาตรการติดตาม ตรวจสอบคุณภาพสิ่งแวดล้อมในรูปแบบแผนปฏิบัติการด้านสิ่งแวดล้อม ตามที่เสนอในรายงานการวิเคราะห์ผลกระทบสิ่งแวดล้อมของโครงการอย่างเคร่งครัด และใช้เป็นแนวทางในการกำกับ ควบคุม ติดตามตรวจสอบของหน่วยงาน ประชาชน และองค์กร ที่เกี่ยวข้อง	- โครงการปฏิบัติตามมาตรการป้องกันและแก้ไขผลกระทบสิ่งแวดล้อมและมาตรการติดตามตรวจสอบผลกระทบสิ่งแวดล้อมในรูปแบบแผนปฏิบัติการด้านสิ่งแวดล้อม ตามที่เสนอในรายงานการวิเคราะห์ผลกระทบสิ่งแวดล้อมของโครงการอย่างเคร่งครัด และใช้เป็น แนวทางในการกำกับ ควบคุม ติดตามตรวจสอบของหน่วยงาน ประชาชน และองค์กรที่เกี่ยวข้อง	- ไม่พบปัญหาในการดำเนินงาน	- ภาคผนวก ก-1 สำเนาหนังสือเห็นชอบรายงานการวิเคราะห์ผลกระทบสิ่งแวดล้อม ตามหนังสือเลขที่ ทส 1009.7/5253 และ ทส 1009.7/5254 ลงวันที่ 1 พฤษภาคม 2560
	- บริษัทฯ จะต้องได้รับอนุญาตให้ใช้พื้นที่ในการวางท่อจากหน่วยงานที่เกี่ยวข้อง รวมทั้ง ต้องได้รับอนุญาตจากหน่วยงาน ให้อนุญาตในการประกอบกิจการพลังงานที่เกี่ยวข้อง ก่อนเริ่มดำเนินการก่อสร้างโครงการ	- โครงการได้ทำการขออนุญาต และได้รับอนุญาตให้ใช้พื้นที่ในการวางท่อส่งก๊าซธรรมชาติจากหน่วยงานที่เกี่ยวข้อง ดังนี้ <ul style="list-style-type: none"> ใบอนุญาตประกอบกิจการขนส่งก๊าซธรรมชาติทางท่อผ่านระบบขนส่งก๊าซธรรมชาติ จากคณะกรรมการกำกับกิจการพลังงาน ประกาศการกำหนดเขตระบบโครงข่ายก๊าซธรรมชาติโครงการท่อส่งก๊าซธรรมชาติไปยังโรงไฟฟ้าหนองแวง 1 และโรงไฟฟ้าหนองแวง 2 จากคณะกรรมการกำกับกิจการพลังงาน ใบอนุญาตก่อสร้างอาคาร ดัดแปลงอาคาร หรือรื้อถอนอาคาร เพื่อทำการก่อสร้างอาคาร จากคณะกรรมการกำกับกิจการพลังงาน 	- ไม่พบปัญหาในการดำเนินงาน	- ภาคผนวก ข-1 เอกสารการได้รับอนุญาตให้ใช้พื้นที่ในการวางท่อส่งก๊าซธรรมชาติจากหน่วยงานที่เกี่ยวข้อง

ตารางที่ 2.2-1 (ต่อ) สรุปผลการปฏิบัติตามมาตรการป้องกันและแก้ไขผลกระทบสิ่งแวดล้อม

โครงการก่อสร้างก๊าซธรรมชาติไปยังโรงไฟฟ้าหนองระเวียง 1 และโรงไฟฟ้าหนองระเวียง 2 ของบริษัท กัลฟ์ เอ็นเนอร์จี จำกัด และบริษัท กัลฟ์ เอ็นเนอร์จี 2 จำกัด

ระยะดำเนินการ ระหว่างเดือนมกราคม-มิถุนายน พ.ศ. 2565

องค์ประกอบ สิ่งแวดล้อม	มาตรการป้องกันและแก้ไขผลกระทบสิ่งแวดล้อม	ผลการปฏิบัติตามมาตรการป้องกัน และแก้ไขผลกระทบสิ่งแวดล้อม	ปัญหา/อุปสรรคและ การแก้ไข	เอกสารอ้างอิง
1. มาตรการทั่วไป(ต่อ)		<ul style="list-style-type: none"> หนังสืออนุญาตวางท่อส่งก๊าซธรรมชาติ จากกรมทางหลวง หนังสืออนุญาตวางท่อส่งก๊าซธรรมชาติในพื้นที่เขตอุตสาหกรรมสุรนารี จากบริษัทเขตอุตสาหกรรมสุรนารี จำกัด หนังสืออนุญาตให้ใช้พื้นที่และ Facility ในพื้นที่สถานีควบคุมก๊าซ SN#10 จากบริษัท ปตท. จำกัด (มหาชน) หนังสือคำสั่งรับคำขอรับใบอนุญาตโครงการท่อส่งก๊าซธรรมชาติไปยังโรงไฟฟ้าหนองระเวียง 1 และโรงไฟฟ้าหนองระเวียง 2 จากกรมธุรกิจพลังงาน ใบอนุญาตประกอบกิจการระบบการขนส่งก๊าซธรรมชาติทางท่อ จากกรมธุรกิจพลังงาน 		
	- นำรายละเอียดในแผนปฏิบัติการด้านสิ่งแวดล้อมไปกำหนดในเงื่อนไขสัญญา รับดำเนินการออกแบบ สัญญาก่อสร้าง สัญญาดำเนินการอย่างละเอียดชัดเจน เพื่อให้เกิดประสิทธิภาพและประสิทธิผลในทางปฏิบัติและนำไปติดประกาศและเผยแพร่ให้กับ ชุมชนบริเวณพื้นที่โดยรอบโครงการรับทราบ	- โครงการได้นำรายละเอียดมาตรการในแผน ปฏิบัติการด้านสิ่งแวดล้อม ไปกำหนดไว้ในสัญญาจ้างผู้รับจ้าง และนำไปติดประกาศเผยแพร่ให้กับชุมชนบริเวณพื้นที่โดยรอบโครงการรับทราบเรียบร้อยแล้ว ตั้งแต่ในช่วงก่อนการก่อสร้าง โดยปัจจุบันโครงการอยู่ในระยะดำเนินการได้จัดให้มีการเผยแพร่ประชาสัมพันธ์โครงการโดยผ่านสื่อการประชาสัมพันธ์ต่างๆ เช่น เอกสารเผยแพร่ แผ่นพับประชาสัมพันธ์โครงการ เป็นต้น	- ไม่พบปัญหาในการดำเนินงาน	- ภาคผนวก ข-2 เอกสารการประชาสัมพันธ์โครงการ - ภาคผนวก ข-3 เงื่อนไขการจ้างผู้รับเหมาตามมาตรการป้องกันและแก้ไขผลกระทบสิ่งแวดล้อม

ตารางที่ 2.2-1 (ต่อ) สรุปผลการปฏิบัติตามมาตรการป้องกันและแก้ไขผลกระทบสิ่งแวดล้อม

โครงการก่อสร้างก๊าซธรรมชาติไปยังโรงไฟฟ้าหนองระเวียง 1 และโรงไฟฟ้าหนองระเวียง 2 ของบริษัท กัลฟ์ เอ็นเนอร์จี 1 จำกัด และบริษัท กัลฟ์ เอ็นเนอร์จี 2 จำกัด

ระยะดำเนินการ ระหว่างเดือนมกราคม-มิถุนายน พ.ศ. 2565

องค์ประกอบ สิ่งแวดล้อม	มาตรการป้องกันและแก้ไขผลกระทบสิ่งแวดล้อม	ผลการปฏิบัติตามมาตรการป้องกัน และแก้ไขผลกระทบสิ่งแวดล้อม	ปัญหา/อุปสรรคและ การแก้ไข	เอกสารอ้างอิง
1. มาตรการทั่วไป(ต่อ)	- ดำเนินการตามแผนปฏิบัติการด้านสังคม ชุมชนสัมพันธ์ และการรับเรื่องร้องเรียน ตั้งแต่ระยะก่อนก่อสร้างโครงการ และดำเนินงานอย่างต่อเนื่องในระยะก่อสร้าง และระยะดำเนินการ เพื่อให้ชุมชนเกิดความเข้าใจ และเข้ามามีส่วนร่วมในทุกขั้นตอนของการพัฒนาโครงการ	- โครงการได้ประชาสัมพันธ์แผนการดำเนินงานของโครงการตั้งแต่ระยะก่อนก่อสร้างให้กับชุมชนและหน่วยงานที่เกี่ยวข้องรับทราบ และดำเนินการตามแผนปฏิบัติการด้านสังคมมวลชนสัมพันธ์และการรับเรื่องร้องเรียน เพื่อให้ชุมชนเกิดความเข้าใจและเข้ามามีส่วนร่วมในทุกขั้นตอนของการพัฒนาโครงการอย่างต่อเนื่อง นอกจากนี้ โครงการได้จัดทำขั้นตอนการรับเรื่องร้องเรียนและจัดให้มีเจ้าหน้าที่รับเรื่องร้องเรียน ทั้งนี้ระหว่างเดือนมกราคม-มิถุนายน พ.ศ. 2565 พบว่า ไม่มีข้อร้องเรียนจากการดำเนินโครงการ	- ไม่พบปัญหาในการดำเนินงาน	- ภาคผนวก ข-2 เอกสารการประชาสัมพันธ์โครงการ - ภาคผนวก ข-4 ขั้นตอนการรับเรื่องร้องเรียนและสรุปการรับเรื่องร้องเรียน ระหว่างเดือนมกราคม-มิถุนายน พ.ศ. 2565
	- จัดทำคู่มือระเบียบเหตุฉุกเฉินโครงการ และประชาสัมพันธ์คู่มือระเบียบเหตุฉุกเฉินเพื่อให้ความรู้เกี่ยวกับการดำเนินการเมื่อเกิดเหตุฉุกเฉินต่อชุมชน ผู้ประกอบการ หน่วยงาน ป้องกันและบรรเทาสาธารณภัยในพื้นที่ หน่วยงานด้านการจราจร และหน่วยงานต่างๆ ในพื้นที่อย่างต่อเนื่อง	- โครงการได้จัดทำคู่มือระเบียบเหตุฉุกเฉินสำหรับประชาชน หน่วยงาน และสถานประกอบการ โดยประชาสัมพันธ์คู่มือดังกล่าว เพื่อให้ความรู้เกี่ยวกับการดำเนินการเมื่อเกิดเหตุฉุกเฉินต่อชุมชนและผู้ประกอบการภายในเขตอุตสาหกรรม-สุรนารี หน่วยงานป้องกันและบรรเทาสาธารณภัยของจังหวัดนครราชสีมา สถานีตำรวจภูธรเมืองนครราชสีมา โรงพยาบาลและหน่วยงานต่างๆ ในพื้นที่อย่างต่อเนื่อง	- ไม่พบปัญหาในการดำเนินงาน	- ภาคผนวก ข-5 คู่มือระเบียบเหตุฉุกเฉินสำหรับประชาชน หน่วยงาน และสถานประกอบการ

ตารางที่ 2.2-1 (ต่อ) สรุปผลการปฏิบัติตามมาตรการป้องกันและแก้ไขผลกระทบสิ่งแวดล้อม

โครงการท่อส่งก๊าซธรรมชาติไปยังโรงไฟฟ้าหนองแวง 1 และโรงไฟฟ้าหนองแวง 2 ของบริษัท กัลป์ เอ็นอาร์วี 1 จำกัด และบริษัท กัลป์ เอ็นอาร์วี 2 จำกัด

ระยะดำเนินการ ระหว่างเดือนมกราคม-มิถุนายน พ.ศ. 2565

องค์ประกอบ สิ่งแวดล้อม	มาตรการป้องกันและแก้ไขผลกระทบสิ่งแวดล้อม	ผลการปฏิบัติตามมาตรการป้องกัน และแก้ไขผลกระทบสิ่งแวดล้อม	ปัญหา/อุปสรรคและ การแก้ไข	เอกสารอ้างอิง
1. มาตรการทั่วไป(ต่อ)	- ตรวจสอบความพร้อมของการดำเนินงานตามแผนฉุกเฉินอย่าง สม่ำเสมอและฝึกซ้อมแผนฉุกเฉินอย่างต่อเนื่องกับชุมชน ผู้ประกอบการ หน่วยงานป้องกันสาธารณภัยใน พื้นที่ หน่วยงานด้านจราจร และหน่วยงานต่างๆ ในพื้นที่ เช่น เขตอุตสาหกรรมสุรนารี โรงพยาบาลมหาราช ตรวจสอบความ พร้อมและการฝึกซ้อมแผนฉุกเฉินต้องทำอย่างต่อเนื่อง เพื่อ เตรียมความพร้อมทั้งด้านแผนงาน การบังคับบัญชา การ ประสานงาน และความพร้อมของอุปกรณ์ เมื่อเกิดเหตุฉุกเฉิน	- โครงการมีการจัดทำแผนฉุกเฉินและมีการตรวจสอบความพร้อม ของการดำเนินงานตามแผนฉุกเฉินอย่างสม่ำเสมอ อาทิ การ ตรวจสอบอุปกรณ์ดับเพลิงเดือนละ 1 ครั้ง นอกจากนี้โครงการได้ จัดให้มีแผนการฝึกซ้อมแผนระงับเหตุฉุกเฉินระบบท่อส่งก๊าซ ธรรมชาติ เพื่อเตรียมความพร้อมทั้งด้านแผนงาน การบังคับ บัญชา การประสานงาน และความพร้อมของอุปกรณ์ เมื่อเกิดเหตุ ฉุกเฉิน โดยในปี พ.ศ. 2565 โครงการดำเนินการฝึกซ้อมแผน ระงับเหตุฉุกเฉินระบบท่อส่งก๊าซธรรมชาติ ในวันที่ 29 มิถุนายน พ.ศ. 2565	- ไม่พบปัญหาใน การดำเนินงาน	- ภาคผนวก ข-6 แผนระงับเหตุฉุกเฉิน (Emergency Response Procedure & Emergency Flow Chart) - ภาคผนวก ข-7 รายงานผลการฝึกซ้อมแผน ระงับเหตุฉุกเฉิน - ภาคผนวก ข-8 เอกสารการตรวจสอบอุปกรณ์ ดับเพลิง
	- หากเกิดความเสียหายอันเนื่องมาจากการดำเนินการของ โครงการให้ บริษัทฯ ดำเนินการจ่ายค่าชดเชยเร่งด่วนให้แก่ผู้ ได้รับผลกระทบ เพื่อเป็นการบรรเทาทุกข์ ฉุกเฉินในเบื้องต้น	- โครงการได้จัดทำประกันภัยกับบริษัท มิตรชัย สุมิโตโม อินซัวรันซ์ จำกัด ในกรณีความเสียหายอันเนื่องมาจากการ ดำเนินงานโครงการ เพื่อยืนยันว่าหากเกิดความเสียหายจากการ ดำเนินงานของโครงการทางบริษัทจะจ่ายค่าชดเชยให้แก่ ผู้ได้รับผลกระทบเพื่อเป็นการบรรเทาทุกข์ฉุกเฉินในเบื้องต้น	- ไม่พบปัญหาใน การดำเนินงาน	- ภาคผนวก ข-8 เอกสารการทำประกันภัย

ตารางที่ 2.2-1 (ต่อ) สรุปผลการปฏิบัติตามมาตรการป้องกันและแก้ไขผลกระทบสิ่งแวดล้อม

โครงการก่อสร้างท่าอากาศยานนานาชาติไปยังโรงไฟฟ้าหนองระเวียง 1 และโรงไฟฟ้าหนองระเวียง 2 ของบริษัท กัลฟ์ เอ็นเนอร์จี 1 จำกัด และบริษัท กัลฟ์ เอ็นเนอร์จี 2 จำกัด

ระยะดำเนินการ ระหว่างเดือนมกราคม-มิถุนายน พ.ศ. 2565

องค์ประกอบ สิ่งแวดล้อม	มาตรการป้องกันและแก้ไขผลกระทบสิ่งแวดล้อม	ผลการปฏิบัติตามมาตรการป้องกัน และแก้ไขผลกระทบสิ่งแวดล้อม	ปัญหา/อุปสรรคและ การแก้ไข	เอกสารอ้างอิง
1. มาตรการทั่วไป(ต่อ)	- บริษัท กัลฟ์ เอ็นเนอร์จี 1 จำกัด และ บริษัท กัลฟ์ เอ็นเนอร์จี 2 จำกัด ต้องจัดทำและเสนอรายงานผลการปฏิบัติตามแผนปฏิบัติการด้านสิ่งแวดล้อม ให้สำนักงานนโยบาย และแผนทรัพยากรธรรมชาติและสิ่งแวดล้อม (สผ.) จังหวัดนครราชสีมา กรมธุรกิจพลังงาน และสำนักงานคณะกรรมการกำกับกิจการพลังงาน พิจารณาทุก 6 เดือน ทั้งในระยะก่อสร้าง และระยะดำเนินการ ตามแนวทางการนำเสนอผลการติดตาม ตรวจสอบ ผลกระทบสิ่งแวดล้อมของสำนักงานนโยบายและแผนทรัพยากรธรรมชาติและสิ่งแวดล้อม (สผ.)	- โครงการได้มอบหมายให้บริษัท เอแอลเอส แลบบอราทอรี กรุ๊ป (ประเทศไทย) จำกัด เป็นผู้ดำเนินการตรวจสอบผลการปฏิบัติตามมาตรการป้องกันและแก้ไขผลกระทบสิ่งแวดล้อมและมาตรการติดตามตรวจสอบผลกระทบสิ่งแวดล้อมของโครงการ เพื่อนำเสนอสำนักงานนโยบาย และแผนทรัพยากรธรรมชาติและสิ่งแวดล้อม (สผ.) จังหวัดนครราชสีมา กรมธุรกิจพลังงาน และสำนักงานคณะกรรมการกำกับกิจการพลังงาน พิจารณาทุก 6 เดือน ซึ่งรายงานฉบับนี้เป็นรายงานฉบับที่ 1/2565 ระหว่างเดือนมกราคม-มิถุนายน พ.ศ. 2565	- ไม่พบปัญหาในการดำเนินงาน	- ภาคผนวก ข-9 สำเนาหนังสือนำเสนอรายงานผลการปฏิบัติตามมาตรการติดตามตรวจสอบผลกระทบสิ่งแวดล้อมของโครงการฉบับล่าสุด
	- หากผลการติดตามตรวจสอบคุณภาพสิ่งแวดล้อม แสดงให้เห็นแนวโน้มปัญหาสิ่งแวดล้อม บริษัทฯ ต้องดำเนินการปรับปรุงแก้ไขปัญหานั้นโดยเร็วและหากเกิดเหตุการณ์ใดๆ ที่อาจก่อให้เกิดผลกระทบต่อสิ่งแวดล้อม บริษัทฯ ต้องแจ้งให้จังหวัดนครราชสีมา สำนักงานคณะกรรมการกำกับกิจการพลังงาน กรมธุรกิจพลังงาน และ สำนักงานนโยบายและแผนทรัพยากรธรรมชาติและสิ่งแวดล้อมทราบโดยเร็ว เพื่อจะได้ประสานให้ความร่วมมือในการแก้ไขปัญหาดังกล่าว	- จากผลการติดตามตรวจสอบผลกระทบสิ่งแวดล้อมระหว่างเดือนมกราคม-มิถุนายน พ.ศ. 2565 ไม่พบปัญหาสิ่งแวดล้อม และข้อร้องเรียนจากชุมชน อย่างไรก็ตาม หากผลการติดตามตรวจสอบผลกระทบสิ่งแวดล้อมมีแนวโน้มที่จะเกิดปัญหา ทางโครงการจะแจ้งให้หน่วยงานที่เกี่ยวข้องทราบ เพื่อประสานความร่วมมือในการแก้ไขปัญหา	- ไม่พบปัญหาในการดำเนินงาน	- ภาคผนวก ข-4 ขั้นตอนการรับเรื่องร้องเรียนและสรุปการรับเรื่องร้องเรียน ระหว่างเดือนมกราคม-มิถุนายน พ.ศ. 2565

ตารางที่ 2.2-1 (ต่อ) สรุปผลการปฏิบัติตามมาตรการป้องกันและแก้ไขผลกระทบสิ่งแวดล้อม

โครงการท่อส่งก๊าซธรรมชาติไปยังโรงไฟฟ้าหนองระเวียง 1 และโรงไฟฟ้าหนองระเวียง 2 ของบริษัท กัลฟ์ เอ็นเนอร์จี จำกัด และบริษัท กัลฟ์ เอ็นเนอร์จี 2 จำกัด

ระยะดำเนินการ ระหว่างเดือนมกราคม-มิถุนายน พ.ศ. 2565

องค์ประกอบ สิ่งแวดล้อม	มาตรการป้องกันและแก้ไขผลกระทบสิ่งแวดล้อม	ผลการปฏิบัติตามมาตรการป้องกัน และแก้ไขผลกระทบสิ่งแวดล้อม	ปัญหา/อุปสรรคและ การแก้ไข	เอกสารอ้างอิง
1. มาตรการทั่วไป(ต่อ)	<p>- หากบริษัทฯ มีความประสงค์จะเปลี่ยนแปลงรายละเอียดโครงการ และ/หรือ แผนปฏิบัติการด้านสิ่งแวดล้อม ให้บริษัทฯ แจ้งหน่วยงานผู้อนุญาตพิจารณา ดังนี้</p> <ul style="list-style-type: none"> ● หากหน่วยงานผู้อนุมัติหรืออนุญาตเห็นว่าการเปลี่ยนแปลงดังกล่าวเกิดผลดีต่อ สิ่งแวดล้อมมากกว่าหรือเทียบเท่า มาตรการที่กำหนดไว้ในรายงานการวิเคราะห์ ผลกระทบ สิ่งแวดล้อมที่ได้รับความเห็นชอบไว้แล้ว ให้หน่วยงานผู้อนุมัติหรือ อนุญาตรับจดแจ้งให้เป็นไปตามหลักเกณฑ์และเงื่อนไขที่กำหนดไว้ในกฎหมายนั้นๆ ต่อไป พร้อมทั้งให้จัดทำ สำเนาการเปลี่ยนแปลงดังกล่าวข้างต้นที่รับจดแจ้งไว้แจ้งให้ สำนักงานนโยบายและแผนทรัพยากรธรรมชาติและ สิ่งแวดล้อมเพื่อทราบ ● หากหน่วยงานผู้อนุมัติหรืออนุญาตเห็นว่าการเปลี่ยนแปลง ดังกล่าวอาจกระทบต่อ สำคัญในรายงานการวิเคราะห์ ผลกระทบสิ่งแวดล้อมที่ได้รับความเห็นชอบไว้ แล้ว ให้ หน่วยงานผู้อนุมัติหรืออนุญาต จัดส่งรายงานการ เปลี่ยนแปลงดังกล่าวให้ สำนักงานนโยบายและแผน ทรัพยากรธรรมชาติและสิ่งแวดล้อม เพื่อเสนอให้ 	<p>- โครงการท่อส่งก๊าซธรรมชาติไปยังโรงไฟฟ้าหนองระเวียง 1 และ โรงไฟฟ้าหนองระเวียง 2 ได้มีการขอเปลี่ยนแปลงรายละเอียด โครงการจากรายงานการวิเคราะห์ผลกระทบสิ่งแวดล้อม ประกอบด้วย</p> <ol style="list-style-type: none"> 1) การเปลี่ยนจุดเชื่อมต่อวาล์ว (Tie-in) ภายในพื้นที่สถานี ควบคุมก๊าซของ ปตท. และปรับแนววางท่อที่ขนานกับถนน ของ Block Valve Station (SN10) 2) การปรับตำแหน่งบ่อส่งและบ่อรับบริเวณถนน ทล.224 3) การปรับตำแหน่งบ่อรับบริเวณถนนของเขตอุตสาหกรรม สุรนารี 4) การเปลี่ยนวิธีการก่อสร้างบริเวณถนน ทล.224 และถนน ภายในเขตอุตสาหกรรมสุรนารี 5) การปรับเปลี่ยนตำแหน่งจุดเชื่อมต่อภายใน MRS ภายในพื้นที่ โรงไฟฟ้าหนองระเวียง 1 และโรงไฟฟ้าหนองระเวียง 2 <p>โดยโครงการได้รับมติเห็นชอบจากคณะกรรมการกำกับกิจการ พลังงาน ตามหนังสือที่ สกพ 5502/14106 ลงวันที่ 6 พฤศจิกายน 2561 และทางคณะกรรมการผู้ชำนาญการพิจารณารายงานการ วิเคราะห์ผลกระทบสิ่งแวดล้อม</p>	<p>- ไม่พบปัญหาใน การดำเนินงาน</p>	<p>- ภาคผนวก ก-2 สำเนาแจ้งผลการพิจารณาขอ เปลี่ยนแปลงรายละเอียด โครงการ ในรายงานการ วิเคราะห์ผลกระทบสิ่งแวดล้อม โครงการท่อ ส่งก๊าซธรรมชาติไปยังโรงไฟฟ้า หนองระเวียง 1 และโรงไฟฟ้า หนองระเวียง 2</p>

ตารางที่ 2.2-1 (ต่อ) สรุปผลการปฏิบัติตามมาตรการป้องกันและแก้ไขผลกระทบสิ่งแวดล้อม

โครงการท่อส่งก๊าซธรรมชาติไปยังโรงไฟฟ้าหนองระเวียง 1 และโรงไฟฟ้าหนองระเวียง 2 ของบริษัท กัลฟ์ เอ็นเนอร์จี จำกัด และบริษัท กัลฟ์ เอ็นเนอร์จี 2 จำกัด
ระยะดำเนินการ ระหว่างเดือนมกราคม-มิถุนายน พ.ศ. 2565

องค์ประกอบ สิ่งแวดล้อม	มาตรการป้องกันและแก้ไขผลกระทบสิ่งแวดล้อม	ผลการปฏิบัติตามมาตรการป้องกัน และแก้ไขผลกระทบสิ่งแวดล้อม	ปัญหา/อุปสรรคและ การแก้ไข	เอกสารอ้างอิง
1. มาตรการทั่วไป(ต่อ)	คณะกรรมการผู้ชำนาญการพิจารณารายงานการวิเคราะห์ ผลกระทบสิ่งแวดล้อม (คจก.) ชุดที่เกี่ยวข้องให้ความ เห็นชอบประกอบก่อนดำเนินการเปลี่ยนแปลง และ เมื่อ โครงการได้รับอนุมัติหรืออนุญาตให้มีการเปลี่ยนแปลงให้ หน่วยงานผู้อนุมัติหรือ อนุญาตแจ้งผลการเปลี่ยนแปลง ดังกล่าวให้สำนักงานนโยบายและแผนทรัพยากรธรรมชาติและ สิ่งแวดล้อมเพื่อทราบ	พิจารณารายงานการวิเคราะห์ผลกระทบสิ่งแวดล้อม โครงการ โรงไฟฟ้าพลังความร้อนมีมติรับทราบตามหนังสือที่ ทส 1010.7/17070 และ ทส 1010.7/17071 ลงวันที่ 7 ธันวาคม 2561		
	- เมื่อบริษัทฯ ได้โอนกรรมสิทธิ์ระบบท่อส่งก๊าซฯ ไปยังโครงการ ท่อส่งก๊าซธรรมชาติไปยังโรงไฟฟ้าหนองระเวียง 1 และ โรงไฟฟ้าหนองระเวียง 2 ของบริษัทฯ ให้กับบริษัท ปตท. จำกัด (มหาชน) เป็นผู้ดูแลรับผิดชอบในช่วงดำเนินโครงการ แล้ว บริษัทฯ จะต้องแจ้งการโอนกรรมสิทธิ์ระบบท่อส่งก๊าซฯ ดังกล่าว และความรับผิดชอบปฏิบัติตามมาตรการต่างๆ ใน ระยะดำเนินการของบริษัท ปตท. จำกัด (มหาชน) ให้สำนักงาน นโยบายและ แผนทรัพยากรธรรมชาติและสิ่งแวดล้อมทราบ โดยเร็ว	- เมื่อบริษัท กัลฟ์ เอ็นเนอร์จี 1 จำกัด และบริษัท กัลฟ์ เอ็นเนอร์จี 2 จำกัด ได้โอนกรรมสิทธิ์ระบบท่อส่งก๊าซธรรมชาติไปยังโรงไฟฟ้า หนองระเวียง 1 และโรงไฟฟ้าหนองระเวียง 2 ให้กับทางบริษัท ปตท. จำกัด (มหาชน) เป็นผู้ดูแลรับผิดชอบแล้ว ทางบริษัท กัลฟ์ เอ็นเนอร์จี 1 จำกัด และบริษัท กัลฟ์ เอ็นเนอร์จี 2 จำกัด จะแจ้งการ โอนกรรมสิทธิ์ระบบท่อส่งก๊าซธรรมชาติดังกล่าว และความ รับผิดชอบการปฏิบัติตามมาตรการต่าง ๆ ในระยะดำเนินการให้ สำนักงานนโยบายและแผนทรัพยากรธรรมชาติและสิ่งแวดล้อม ทราบโดยเร็ว	- ไม่พบปัญหาใน การดำเนินงาน	-

ตารางที่ 2.2-1 (ต่อ) สรุปผลการปฏิบัติตามมาตรการป้องกันและแก้ไขผลกระทบสิ่งแวดล้อม

โครงการท่อส่งก๊าซธรรมชาติไปยังโรงไฟฟ้าหนองแวง 1 และโรงไฟฟ้าหนองแวง 2 ของบริษัท กัลฟ์ เอ็นเนอร์จี 1 จำกัด และบริษัท กัลฟ์ เอ็นเนอร์จี 2 จำกัด

ระยะดำเนินการ ระหว่างเดือนมกราคม-มิถุนายน พ.ศ. 2565

องค์ประกอบ สิ่งแวดล้อม	มาตรการป้องกันและแก้ไขผลกระทบสิ่งแวดล้อม	ผลการปฏิบัติตามมาตรการป้องกัน และแก้ไขผลกระทบสิ่งแวดล้อม	ปัญหา/อุปสรรคและ การแก้ไข	เอกสารอ้างอิง
2. สังคม และ การมีส่วนร่วมของ ประชาชน	<p>- จัดให้มีการประชาสัมพันธ์เพื่อเผยแพร่คู่มือการระงับเหตุฉุกเฉินของชุมชน และ หมายเลขโทรศัพท์แจ้งเหตุกรณีเกิดเหตุฉุกเฉินเกี่ยวกับระบบท่อส่งก๊าซธรรมชาติ ให้กับ หน่วยงานต่างๆ ชุมชนในพื้นที่ใกล้เคียง และผู้ที่สนใจ ผ่านช่องทางการติดต่อสื่อสาร ช่องทางใดช่องทางหนึ่ง ดังต่อไปนี้</p> <ul style="list-style-type: none"> ● เจ้าหน้าที่ประชาสัมพันธ์ของโครงการ ● เอกสารเผยแพร่ ● ป้ายประชาสัมพันธ์ ● ผู้นำชุมชน ● กิจกรรมอื่นๆ ที่สอดคล้องกับวัตถุประสงค์ของมาตรการดังกล่าว เป็นต้น 	<p>- จัดให้มีการประชาสัมพันธ์เพื่อเผยแพร่คู่มือการระงับเหตุฉุกเฉินของชุมชน และหมายเลขโทรศัพท์แจ้งเหตุกรณีเกิดเหตุฉุกเฉินเกี่ยวกับระบบท่อส่งก๊าซธรรมชาติ ให้กับหน่วยงานต่างๆ ชุมชนในพื้นที่ใกล้เคียง และผู้ที่สนใจผ่านช่องทางการติดต่อสื่อสารต่างๆ เช่น เจ้าหน้าที่ประชาสัมพันธ์ของโครงการ เอกสารเผยแพร่ป้ายประชาสัมพันธ์ และผู้นำชุมชน เป็นต้น</p>	<p>- ไม่พบปัญหาในการดำเนินงาน</p>	<p>- ภาพที่ 2-1 ป้ายแสดงตำแหน่งแนวท่อก๊าซธรรมชาติ</p> <p>- ภาคผนวก ข-2 เอกสารการประชาสัมพันธ์โครงการ</p> <p>- ภาคผนวก ข-5 คู่มือระงับเหตุฉุกเฉินสำหรับประชาชน หน่วยงาน และสถานประกอบการ</p>
	<p>- สนับสนุนการดำเนินกิจกรรมต่างๆ ของชุมชนหรือหน่วยงานในพื้นที่ตามความเหมาะสม เช่น การร่วมกิจกรรมตามเทศกาล ประเพณี วันสำคัญของชุมชน การสนับสนุนด้านการกีฬา ด้านการศึกษา ด้านสาธารณสุข และสาธารณสุขประโยชน์ต่างๆ เป็นต้น</p>	<p>- โครงการดำเนินการสนับสนุนกิจกรรมต่างๆ ของชุมชนหรือหน่วยงานในพื้นที่ตามความเหมาะสม เพื่อสร้างสัมพันธ์อันดีกับชุมชนโดยรอบโครงการ</p>	<p>- ไม่พบปัญหาในการดำเนินงาน</p>	<p>- ภาคผนวก ข-10 กิจกรรมการมีส่วนร่วมกับชุมชน และกิจกรรมชุมชนสัมพันธ์</p>

ตารางที่ 2.2-1 (ต่อ) สรุปผลการปฏิบัติตามมาตรการป้องกันและแก้ไขผลกระทบสิ่งแวดล้อม

โครงการท่อส่งก๊าซธรรมชาติไปยังโรงไฟฟ้าหนองระเวียง 1 และโรงไฟฟ้าหนองระเวียง 2 ของบริษัท กัลป์ เอ็นอาร์วี 1 จำกัด และบริษัท กัลป์ เอ็นอาร์วี 2 จำกัด

ระยะดำเนินการ ระหว่างเดือนมกราคม-มิถุนายน พ.ศ. 2565

องค์ประกอบ สิ่งแวดล้อม	มาตรการป้องกันและแก้ไขผลกระทบสิ่งแวดล้อม	ผลการปฏิบัติตามมาตรการป้องกัน และแก้ไขผลกระทบสิ่งแวดล้อม	ปัญหา/อุปสรรคและ การแก้ไข	เอกสารอ้างอิง
2. สังคม และ การมีส่วนร่วมของ ประชาชน (ต่อ)	- เผยแพร่ข้อมูลข่าวสารเกี่ยวกับก๊าซธรรมชาติและ ปลอดภัย สร้างความรู้ ความเข้าใจและความเชื่อมั่นต่อระบบ และองค์กรโดยผ่านสื่อประเภทต่างๆ เช่น การให้ ความรู้ เกี่ยวกับก๊าซธรรมชาติ ความสำคัญของป้ายเตือนแนวท่อ ช่องทางติดต่อระหว่างชุมชนกับโครงการการเผยแพร่ข้อมูล ผ่านแผ่นพับ ใบปลิว เป็นต้น	- โครงการได้มีการประชาสัมพันธ์ข้อมูลข่าวสารเกี่ยวกับก๊าซ ธรรมชาติ และความปลอดภัย โดยทีมมวลชนสัมพันธ์ของโครงการ และได้จัดทำเอกสารเผยแพร่ในรูปของแผ่นพับ เพื่อให้ความรู้แก่ หน่วยงาน สถานประกอบการ ผู้นำชุมชน ตลอดจนประชาชนใน พื้นที่อย่างต่อเนื่อง เพื่อสร้างความรู้ความเข้าใจ ความเชื่อมั่นต่อ ระบบท่อส่งก๊าซธรรมชาติ และคลายความวิตกกังวล	- ไม่พบปัญหาใน การดำเนินงาน	- ภาคผนวก ข-2 เอกสารการประชาสัมพันธ์ โครงการ
2. อาชีวอนามัย และ ความปลอดภัย	(ก) การฝึกอบรมด้านอาชีวอนามัยและความปลอดภัย - จัดให้มีการฝึกอบรมด้านอาชีวอนามัยและความปลอดภัยอย่าง เหมาะสมแก่พนักงานที่ปฏิบัติงานเกี่ยวข้องกับการใช้ก๊าซฯ โดยหัวข้อที่ทำการฝึกอบรม เช่น ● ภาวะเสี่ยงความปลอดภัยและวิธีการปฏิบัติงานอย่าง ปลอดภัยในเขตระบบท่อส่งก๊าซฯ ● การใช้อุปกรณ์ป้องกันอันตรายส่วนบุคคล ● วิธีการปฏิบัติกรณีฉุกเฉิน ● การปฐมพยาบาลเบื้องต้น เป็นต้น	- โครงการจัดให้มีการอบรมความรู้ด้านอาชีวอนามัย และความ ปลอดภัยแก่พนักงานที่ปฏิบัติงานเกี่ยวข้องกับการใช้ก๊าซ ธรรมชาติ อาทิ ภาวะเสี่ยงความปลอดภัยและวิธีการปฏิบัติงาน อย่างปลอดภัยในเขตระบบท่อส่งก๊าซฯ การใช้อุปกรณ์ป้องกัน อันตรายส่วนบุคคล รวมถึงการจัดทำแผนฉุกเฉินและการซ้อม แผนฉุกเฉินเป็นประจำทุกปี โดยในปี พ.ศ. 2565 โครงการ ดำเนินการฝึกซ้อมแผนระบบเหตุฉุกเฉินระบบท่อส่งก๊าซธรรมชาติ ในวันที่ 29 มิถุนายน พ.ศ. 2565	- ไม่พบปัญหาใน การดำเนินงาน	- ภาคผนวก ข-5 คู่มือระบบเหตุฉุกเฉินสำหรับ ประชาชน หน่วยงาน และ สถานประกอบการ - ภาคผนวก ข-6 แผนระบบเหตุฉุกเฉิน (Emergency Response Procedure & Emergency Flow Chart) - ภาคผนวก ข-7 รายงานผลการฝึกซ้อมแผน ระบบเหตุฉุกเฉิน

ตารางที่ 2.2-1 (ต่อ) สรุปผลการปฏิบัติตามมาตรการป้องกันและแก้ไขผลกระทบสิ่งแวดล้อม

โครงการท่อส่งก๊าซธรรมชาติไปยังโรงไฟฟ้าหนองแวง 1 และโรงไฟฟ้าหนองแวง 2 ของบริษัท กัลฟ์ เอ็นเนอร์จี 1 จำกัด และบริษัท กัลฟ์ เอ็นเนอร์จี 2 จำกัด

ระยะดำเนินการ ระหว่างเดือนมกราคม-มิถุนายน พ.ศ. 2565

องค์ประกอบ สิ่งแวดล้อม	มาตรการป้องกันและแก้ไขผลกระทบสิ่งแวดล้อม	ผลการปฏิบัติตามมาตรการป้องกัน และแก้ไขผลกระทบสิ่งแวดล้อม	ปัญหา/อุปสรรคและ การแก้ไข	เอกสารอ้างอิง
2. อาชีวอนามัย และ ความปลอดภัย (ต่อ)	<p>(ข) การป้องกัน ควบคุมการเกิดอุบัติเหตุก๊าซรั่ว และการลุกไหม้จากก๊าซรั่ว</p> <ul style="list-style-type: none"> - ตรวจสอบและบำรุงรักษาระบบท่อส่งก๊าซฯ อย่างสม่ำเสมอ โดยมีการเฝ้าระวัง และ บำรุงรักษา ดังนี้ <ul style="list-style-type: none"> (1) การเฝ้าระวังแนวท่อส่งก๊าซฯ <ul style="list-style-type: none"> ● สำรวจพื้นที่ ท่อส่งก๊าซธรรมชาติ (Pipeline Patrolling) เพื่อให้เป็นไปตามมาตรฐาน ASME B 31.8 หัวข้อ 851.2 และ 852.1 โดยการสำรวจ กิจกรรมต่างๆ ในแนววางท่อที่อาจก่อให้เกิดผลกระทบ เช่น การก่อสร้างเหนือแนวท่อ การตอกเสาเข็ม การขุดดิน การทำการเกษตร เป็นต้น เป็น ประจำปีละ 4 ครั้ง ● ดำเนินการสำรวจบำรุงรักษาป้ายเตือน (Pipeline Markers) เพื่อให้เป็นไปตามมาตรฐาน ASME B 31.8 ข้อ 851.7 ดำเนินการพร้อมกับ Pipeline Patrolling ด้วยการเดินเท้าและทางรถยนต์ โดยตรวจสอบว่ามีการเคลื่อนย้ายป้ายเตือน มีการหักชำรุด หรือข้อความบนป้ายเตือนลบเลือน หรือไม่ เป็นต้น เป็นประจำ ปีละ 4 ครั้ง 	<ul style="list-style-type: none"> - โครงการดำเนินการตรวจสอบ และบำรุงรักษาระบบท่อส่งก๊าซธรรมชาติ ตามมาตรการกำหนดอย่างสม่ำเสมอ ดังนี้ <ul style="list-style-type: none"> ● โครงการดำเนินการสำรวจพื้นที่วางท่อส่งก๊าซธรรมชาติ ตามแผนงานบำรุงรักษาท่อส่งก๊าซธรรมชาติ ของบริษัท ปตท. จำกัด (มหาชน) โดยระหว่างเดือนมกราคม-มิถุนายน พ.ศ. 2565 ไม่พบความผิดปกติแต่อย่างใด ● โครงการดำเนินการติดตั้ง และสำรวจป้ายเตือนตามแผนงานบำรุงรักษาท่อส่งก๊าซธรรมชาติ ของบริษัท ปตท. จำกัด (มหาชน) โดยระหว่างเดือนมกราคม-มิถุนายน พ.ศ. 2565 ไม่พบความผิดปกติแต่อย่างใด 	<ul style="list-style-type: none"> - ไม่พบปัญหาในการดำเนินงาน 	<ul style="list-style-type: none"> - ภาคผนวก ข-12 เอกสารผลการตรวจสอบและบำรุงรักษาท่อส่งก๊าซธรรมชาติ

ตารางที่ 2.2-1 (ต่อ) สรุปผลการปฏิบัติตามมาตรการป้องกันและแก้ไขผลกระทบสิ่งแวดล้อม

โครงการท่อส่งก๊าซธรรมชาติไปยังโรงไฟฟ้าหนองแวง 1 และโรงไฟฟ้าหนองแวง 2 ของบริษัท กัลฟ์ เอ็นเนอร์จี 1 จำกัด และบริษัท กัลฟ์ เอ็นเนอร์จี 2 จำกัด

ระยะดำเนินการ ระหว่างเดือนมกราคม-มิถุนายน พ.ศ. 2565

องค์ประกอบ สิ่งแวดล้อม	มาตรการป้องกันและแก้ไขผลกระทบสิ่งแวดล้อม	ผลการปฏิบัติตามมาตรการป้องกัน และแก้ไขผลกระทบสิ่งแวดล้อม	ปัญหา/อุปสรรคและ การแก้ไข	เอกสารอ้างอิง
2. อาชีวอนามัย และ ความปลอดภัย (ต่อ)	(2) การบำรุงรักษาแนวท่อส่งก๊าซ <ul style="list-style-type: none"> สังเกตการณ์หลุดตัวของท่อส่งก๊าซ และการกัดเซาะของดินที่ปิดทับท่อส่งก๊าซ (Pipe Settlement and Soil Erosion) บริเวณที่ดินอ่อน ทางน้ำไหลหรือทางลาดชัน เป็นประจำปีละ 1 ครั้ง 	- โครงการดำเนินการสำรวจและสังเกตการณ์หลุดตัวของท่อส่งก๊าซธรรมชาติ และการกัดเซาะของดินที่ปิดทับท่อส่งก๊าซธรรมชาติ บริเวณที่ดินอ่อน ทางน้ำไหลหรือทางลาดชันตามแผนงานบำรุงรักษาท่อส่งก๊าซธรรมชาติ ของบริษัท ปตท. จำกัด (มหาชน) โดยระหว่างเดือนมกราคม-มิถุนายน พ.ศ. 2565 ไม่พบความผิดปกติแต่อย่างใด	- ไม่พบปัญหาในการดำเนินงาน	- ภาคผนวก ข-12 เอกสารผลการตรวจสอบและบำรุงรักษาท่อส่งก๊าซธรรมชาติ
	(3) การสำรวจรอยรั่วของท่อส่งก๊าซ <ul style="list-style-type: none"> สำรวจรอยรั่วของท่อส่งก๊าซธรรมชาติ (Pipeline Leakage Surveys) เพื่อให้เป็นไปตามมาตรฐาน ASME B 31.8 หัวข้อ 851.3 และ 852.2 สำรวจด้วยการเดินเท้า โดยใช้การสังเกตสภาพแวดล้อมตามแนวท่อที่มีการเปลี่ยนแปลงไปใช้ร่วมกับเครื่องมือตรวจวัดก๊าซ (Gas Detector) เป็นประจำปีละ 1 ครั้ง ตรวจสอบการชำรุดของวัสดุเคลือบท่อ (Coating Defect Survey) โดยตรวจวัด Voltage Gradient ด้วยวิธี DCVG ในดินเพื่อหาตำแหน่งที่วัสดุเคลือบท่อชำรุดและประมาณขนาดของผลตลอดความยาวท่อ 10 ปี ต่อครั้ง 	- โครงการดำเนินการสำรวจรอยรั่วของท่อส่งก๊าซธรรมชาติ ตามมาตรการกำหนดอย่างสม่ำเสมอ ดังนี้ <ul style="list-style-type: none"> โครงการดำเนินการสำรวจรอยรั่วของท่อส่งก๊าซธรรมชาติ ตามแผนงานบำรุงรักษาท่อส่งก๊าซธรรมชาติ ของบริษัท ปตท. จำกัด (มหาชน) โดยระหว่างเดือนมกราคม-มิถุนายน พ.ศ. 2565 ไม่พบความผิดปกติแต่อย่างใด โครงการดำเนินการตรวจสอบการชำรุดของวัสดุเคลือบท่อ (Coating Defect Survey) ตามแผนงานบำรุงรักษาท่อส่งก๊าซธรรมชาติ ของบริษัท ปตท. จำกัด (มหาชน) โดยระหว่างเดือนมกราคม-มิถุนายน พ.ศ. 2565 ไม่พบความผิดปกติแต่อย่างใด 	- ไม่พบปัญหาในการดำเนินงาน	- ภาคผนวก ข-12 เอกสารผลการตรวจสอบและบำรุงรักษาท่อส่งก๊าซธรรมชาติ

ตารางที่ 2.2-1 (ต่อ) สรุปผลการปฏิบัติตามมาตรการป้องกันและแก้ไขผลกระทบสิ่งแวดล้อม

โครงการท่อส่งก๊าซธรรมชาติไปยังโรงไฟฟ้าหนองแวง 1 และโรงไฟฟ้าหนองแวง 2 ของบริษัท กัลป์ เอ็นอาร์วี 1 จำกัด และบริษัท กัลป์ เอ็นอาร์วี 2 จำกัด

ระยะดำเนินการ ระหว่างเดือนมกราคม-มิถุนายน พ.ศ. 2565

องค์ประกอบ สิ่งแวดล้อม	มาตรการป้องกันและแก้ไขผลกระทบสิ่งแวดล้อม	ผลการปฏิบัติตามมาตรการป้องกัน และแก้ไขผลกระทบสิ่งแวดล้อม	ปัญหา/อุปสรรคและ การแก้ไข	เอกสารอ้างอิง
2. อาชีวอนามัย และ ความปลอดภัย (ต่อ)	(4) การบำรุงรักษาระบบป้องกันการผุกร่อนของท่อส่งก๊าซ <ul style="list-style-type: none"> การตรวจสอบระดับแรงดันไฟฟ้าที่ใช้ป้องกันการผุกร่อนของท่อส่งก๊าซธรรมชาติ (Pipe to Soil Potential) เพื่อให้เป็นไปตามมาตรฐาน NACE SP 0169 เป็นการตรวจวัดระดับแรงดันไฟฟ้า ของระบบป้องกันการผุกร่อนของท่อส่งก๊าซที่จุด Test Post ซึ่งต้องเพียงพอสำหรับป้องกันการผุกร่อน ของท่อและไม่ส่งผลกระทบต่อถนนหุ้มท่อ เป็นประจำปีละ 2 ครั้ง ตรวจสอบระดับแรงดันไฟฟ้าที่ใช้ป้องกันการผุกร่อนของท่อส่งก๊าซฯ ใต้ดิน (Close Interval Pipe to Soil Potential Survey : CIPs) เพื่อตรวจสอบว่าท่อส่งก๊าซฯ บริเวณใดมีค่าระดับแรงดันไฟฟ้าต่ำกว่ามาตรฐาน NACE SP 0169 เป็นประจำ 10 ปีต่อครั้ง 	- โครงการดำเนินการบำรุงรักษาระบบป้องกันการผุกร่อนของท่อส่งก๊าซธรรมชาติตามมาตรการกำหนดอย่างสม่ำเสมอ ดังนี้ <ul style="list-style-type: none"> โครงการดำเนินการตรวจสอบระดับแรงดันไฟฟ้าที่ใช้ป้องกันการผุกร่อนของท่อส่งก๊าซธรรมชาติ ตามแผนงานบำรุงรักษาท่อส่งก๊าซธรรมชาติ ของบริษัท ปตท. จำกัด (มหาชน) โดยระหว่างเดือนมกราคม-มิถุนายน พ.ศ. 2565 ไม่พบความผิดปกติแต่อย่างใด โครงการดำเนินการตรวจสอบระดับแรงดันไฟฟ้าที่ใช้ป้องกันการผุกร่อนของท่อส่งก๊าซฯ ใต้ดิน ตามแผนงานบำรุงรักษาท่อส่งก๊าซธรรมชาติ ของบริษัท ปตท. จำกัด (มหาชน) โดยระหว่างเดือนมกราคม-มิถุนายน พ.ศ. 2565 ไม่พบความผิดปกติแต่อย่างใด 	- ไม่พบปัญหาในการดำเนินงาน	- ภาคผนวก ข-12 เอกสารผลการตรวจสอบและบำรุงรักษาท่อส่งก๊าซธรรมชาติ
	- ควบคุมให้มีการปฏิบัติตามนโยบายความปลอดภัยอาชีวอนามัยและสิ่งแวดล้อม และขั้นตอนคู่มือการปฏิบัติงาน ทุกระเบียบความปลอดภัยเกี่ยวกับการปฏิบัติงานในเขตระบบท่อส่งก๊าซฯ	- โครงการได้จัดทำนโยบายความปลอดภัยอาชีวอนามัยและสิ่งแวดล้อม และคู่มือการปฏิบัติงาน ทุกระเบียบความปลอดภัยเกี่ยวกับการปฏิบัติงานในเขตระบบท่อส่งก๊าซฯ พร้อมทั้งมีการควบคุมให้ปฏิบัติตามอย่างเคร่งครัด	- ไม่พบปัญหาในการดำเนินงาน	- ภาคผนวก ข-13 นโยบายความปลอดภัยอาชีว- อนามัยและสิ่งแวดล้อม - ภาคผนวก ข-14 คู่มือการปฏิบัติงานในเขตระบบท่อส่งก๊าซฯ

ตารางที่ 2.2-1 (ต่อ) สรุปผลการปฏิบัติตามมาตรการป้องกันและแก้ไขผลกระทบสิ่งแวดล้อม

โครงการท่อส่งก๊าซธรรมชาติไปยังโรงไฟฟ้าหนองระเวียง 1 และโรงไฟฟ้าหนองระเวียง 2 ของบริษัท กัลฟ์ เอ็นเนอร์จี 1 จำกัด และบริษัท กัลฟ์ เอ็นเนอร์จี 2 จำกัด

ระยะดำเนินการ ระหว่างเดือนมกราคม-มิถุนายน พ.ศ. 2565

องค์ประกอบ สิ่งแวดล้อม	มาตรการป้องกันและแก้ไขผลกระทบสิ่งแวดล้อม	ผลการปฏิบัติตามมาตรการป้องกัน และแก้ไขผลกระทบสิ่งแวดล้อม	ปัญหา/อุปสรรคและ การแก้ไข	เอกสารอ้างอิง
2. อาชีวอนามัย และ ความปลอดภัย (ต่อ)	- ดูแลรักษาป้ายแสดงตำแหน่งแนวท่อก๊าซ ให้เห็นข้อความ และ หมายเลขโทรศัพท์แจ้งเหตุอย่างชัดเจน	- โครงการดำเนินการติดตามตรวจสอบดูแลป้ายแสดงตำแหน่งแนว ท่อก๊าซธรรมชาติอย่างสม่ำเสมอ เพื่อให้สามารถมองเห็น ข้อความและหมายเลขโทรศัพท์แจ้งเหตุอย่างชัดเจนตลอดเวลา	- ไม่พบปัญหาใน การดำเนินงาน	- ภาพที่ 2-1 ป้ายแสดงตำแหน่งแนวท่อก๊าซ ธรรมชาติ
	- ประสานงานไปยังหน่วยงานเจ้าของพื้นที่วางท่อ และหน่วยงาน รับผิดชอบดูแลระบบสาธารณูปโภคบริเวณใกล้เคียงแนววาง ท่อฯ ของโครงการ ให้แจ้งกิจกรรมใดๆ ที่จะดำเนินการในเขต ระบบท่อส่งก๊าซธรรมชาติแก่หน่วยงานรับผิดชอบเป็นการ ล่วงหน้า	- ในระหว่างเดือนมกราคม-มิถุนายน พ.ศ. 2565 หน่วยงานเจ้าของ พื้นที่วางท่อ และหน่วยงานรับผิดชอบดูแลระบบสาธารณูปโภค บริเวณใกล้เคียงแนววางท่อส่งก๊าซฯ ของโครงการ ไม่มีการแจ้ง กิจกรรมใดๆ ที่จะดำเนินการในเขตระบบท่อส่งก๊าซธรรมชาติ อย่างไรก็ตามหากมีกิจกรรมการใดๆ ในบริเวณแนวท่อส่งก๊าซ ธรรมชาติ โครงการจะประสานไปยังหน่วยงานที่เกี่ยวข้องและ ปฏิบัติตามมาตรการที่กำหนดไว้อย่างเคร่งครัด	- ไม่พบปัญหาใน การดำเนินงาน	-
	- จัดให้มีระบบการขออนุญาตทำงาน (Work Permit) เพื่อ ทำงานภายในพื้นที่เขตระบบ ท่อส่งก๊าซฯ ก่อนดำเนินการ	- โครงการจัดให้มีระบบการขออนุญาตทำงาน (Work Permit) เพื่อ ควบคุมการเข้าทำงานภายในพื้นที่เขตระบบท่อส่งก๊าซธรรมชาติ	- ไม่พบปัญหาใน การดำเนินงาน	- ภาคผนวก ข-15 ระบบการขออนุญาตเข้าทำงาน ภายในพื้นที่เขตระบบท่อส่ง ก๊าซธรรมชาติและตัวอย่าง เอกสารขออนุญาตเข้าพื้นที่ (Work Permit)

ตารางที่ 2.2-1 (ต่อ) สรุปผลการปฏิบัติตามมาตรการป้องกันและแก้ไขผลกระทบสิ่งแวดล้อม

โครงการท่อส่งก๊าซธรรมชาติไปยังโรงไฟฟ้าหนองระเวียง 1 และโรงไฟฟ้าหนองระเวียง 2 ของบริษัท กัลฟ์ เอ็นเนอร์จี 1 จำกัด และบริษัท กัลฟ์ เอ็นเนอร์จี 2 จำกัด

ระยะดำเนินการ ระหว่างเดือนมกราคม-มิถุนายน พ.ศ. 2565

องค์ประกอบ สิ่งแวดล้อม	มาตรการป้องกันและแก้ไขผลกระทบสิ่งแวดล้อม	ผลการปฏิบัติตามมาตรการป้องกัน และแก้ไขผลกระทบสิ่งแวดล้อม	ปัญหา/อุปสรรคและ การแก้ไข	เอกสารอ้างอิง
2. อาชีวอนามัย และ ความปลอดภัย (ต่อ)	(ค) การเตรียมความพร้อมและการปฏิบัติงานกรณีก๊าซรั่ว - จัดให้มีแผนระงับเหตุฉุกเฉินในการปฏิบัติงานฉุกเฉินเพื่อ ควบคุมสถานการณ์ในทันทีที่เกิดอุบัติเหตุจากการรั่วของก๊าซ	- โครงการได้จัดเตรียมแผนฉุกเฉินในการปฏิบัติงาน เพื่อควบคุม สถานการณ์ในกรณีที่เกิดอุบัติเหตุจากการรั่วของท่อส่งก๊าซ ธรรมชาติ โดยในปี พ.ศ. 2565 โครงการดำเนินการฝึกซ้อมแผน ระงับเหตุฉุกเฉินระบบท่อส่งก๊าซธรรมชาติ ในวันที่ 29 มิถุนายน พ.ศ. 2565	- ไม่พบปัญหาใน การดำเนินงาน	- ภาคผนวก ข-5 คู่มือระงับเหตุฉุกเฉินสำหรับ ประชาชน หน่วยงาน และ สถานประกอบการ - ภาคผนวก ข-6 แผนระงับเหตุฉุกเฉิน (Emergency Response Procedure & Emergency Flow Chart) - ภาคผนวก ข-7 รายงานผลการฝึกซ้อมแผน ระงับเหตุฉุกเฉิน
	- ในกรณีที่บริษัทฯ ได้ดำเนินการโอนระบบท่อส่งก๊าซธรรมชาติ ให้กับ บริษัท ปตท.จำกัด (มหาชน) ภายหลังก่อสร้างแล้วเสร็จ แผนฉุกเฉินระบบท่อส่งก๊าซธรรมชาติทั้งหมดของ โครงการจะ ถูกปรับไปใช้แผนฉุกเฉินของ ปตท. หลังจากที่ได้ ปตท. ได้รับการ โอนกรรมสิทธิ์ระบบท่อส่งก๊าซธรรมชาติเรียบร้อยแล้ว	- เมื่อบริษัท กัลฟ์ เอ็นเนอร์จี 1 จำกัด และบริษัท กัลฟ์ เอ็นเนอร์จี 2 จำกัด ได้โอนกรรมสิทธิ์ระบบท่อส่งก๊าซธรรมชาติไปยังโรงไฟฟ้า หนองระเวียง 1 และโรงไฟฟ้าหนองระเวียง 2 ให้กับทางบริษัท ปตท. จำกัด (มหาชน) เป็นผู้ดูแลรับผิดชอบแล้ว ทางบริษัทฯ จะแจ้งการโอนกรรมสิทธิ์ระบบท่อส่งก๊าซธรรมชาติดังกล่าว และ ความรับผิดชอบการปฏิบัติตามมาตรการต่างๆ ในระยะ ดำเนินการให้เป็นไปตามที่มาตรการกำหนดไว้	- ไม่พบปัญหาใน การดำเนินงาน	-

ตารางที่ 2.2-1 (ต่อ) สรุปผลการปฏิบัติตามมาตรการป้องกันและแก้ไขผลกระทบสิ่งแวดล้อม

โครงการก่อสร้างทางรถไฟสายใหม่ระยะที่ 1 และโครงการก่อสร้างทางรถไฟสายใหม่ระยะที่ 2 ของบริษัท กัลป์ เอ็นอาร์วี 1 จำกัด และบริษัท กัลป์ เอ็นอาร์วี 2 จำกัด

ระยะดำเนินการ ระหว่างเดือนมกราคม-มิถุนายน พ.ศ. 2565

องค์ประกอบสิ่งแวดล้อม	มาตรการป้องกันและแก้ไขผลกระทบสิ่งแวดล้อม	ผลการปฏิบัติตามมาตรการป้องกันและแก้ไขผลกระทบสิ่งแวดล้อม	ปัญหา/อุปสรรคและการแก้ไข	เอกสารอ้างอิง
2. อาชีวอนามัยและความปลอดภัย (ต่อ)	- ฝึกซ้อมแผนระงับเหตุฉุกเฉิน อย่างน้อยปีละ 1 ครั้ง ร่วมกับหน่วยงานที่เกี่ยวข้อง เช่น หน่วยงานป้องกันและบรรเทาสาธารณภัยระดับอำเภอหรือจังหวัด เป็นต้น	- โครงการมีแผนการฝึกซ้อมแผนฉุกเฉินร่วมกับหน่วยงานที่เกี่ยวข้อง โดยในปี พ.ศ. 2565 โครงการดำเนินการฝึกซ้อมแผนระงับเหตุฉุกเฉินระบบท่อส่งก๊าซธรรมชาติ ร่วมกับบริษัท ปตท. จำกัด (มหาชน) ส่วนปฏิบัติการระบบท่อเขต 12 ซ้อมแผนฉุกเฉินระบบท่อส่งก๊าซ ระดับ 1 (ท้องถิ่น) สาธารณภัยขนาดเล็ก ในวันที่ 29 มิถุนายน พ.ศ. 2565	- ไม่พบปัญหาในการดำเนินงาน	- ภาคผนวก ข-5 คู่มือระงับเหตุฉุกเฉินสำหรับประชาชน หน่วยงาน และสถานประกอบการ - ภาคผนวก ข-6 แผนระงับเหตุฉุกเฉิน (Emergency Response Procedure & Emergency Flow Chart) - ภาคผนวก ข-7 รายงานผลการฝึกซ้อมแผนระงับเหตุฉุกเฉิน
	- จัดให้มีการทบทวน ปรับปรุง และประเมินประสิทธิภาพของแผนระงับเหตุฉุกเฉินของโครงการเป็นระยะๆ เพื่อให้สามารถปฏิบัติได้อย่างมีประสิทธิภาพ	- โครงการจัดให้มีการทบทวน ปรับปรุง และประเมินประสิทธิภาพของแผนระงับเหตุฉุกเฉินของโครงการเป็นระยะๆ โดยเฉพาะภายหลังการฝึกซ้อมแผนฉุกเฉินในแต่ละปี เพื่อให้สามารถปฏิบัติได้อย่างมีประสิทธิภาพ โดยในปี พ.ศ. 2565 โครงการดำเนินการฝึกซ้อมแผนระงับเหตุฉุกเฉินระบบท่อส่งก๊าซธรรมชาติ ร่วมกับบริษัท ปตท. จำกัด (มหาชน) ส่วนปฏิบัติการระบบท่อเขต 12 ซ้อมแผนฉุกเฉินระบบท่อส่งก๊าซ ระดับ 1 (ท้องถิ่น) สาธารณภัยขนาดเล็ก ในวันที่ 29 มิถุนายน พ.ศ. 2565	- ไม่พบปัญหาในการดำเนินงาน	- ภาคผนวก ข-6 แผนระงับเหตุฉุกเฉิน (Emergency Response Procedure & Emergency Flow Chart) - ภาคผนวก ข-7 รายงานผลการฝึกซ้อมแผนระงับเหตุฉุกเฉิน

ตารางที่ 2.2-1 (ต่อ) สรุปผลการปฏิบัติตามมาตรการป้องกันและแก้ไขผลกระทบสิ่งแวดล้อม

โครงการก่อสร้างท่าอากาศยานนานาชาติไปยังโรงไฟฟ้าหนองระเวียง 1 และโรงไฟฟ้าหนองระเวียง 2 ของบริษัท กัลฟ์ เอ็นเนอร์จี 1 จำกัด และบริษัท กัลฟ์ เอ็นเนอร์จี 2 จำกัด

ระยะดำเนินการ ระหว่างเดือนมกราคม-มิถุนายน พ.ศ. 2565

องค์ประกอบ สิ่งแวดล้อม	มาตรการป้องกันและแก้ไขผลกระทบสิ่งแวดล้อม	ผลการปฏิบัติตามมาตรการป้องกัน และแก้ไขผลกระทบสิ่งแวดล้อม	ปัญหา/อุปสรรคและ การแก้ไข	เอกสารอ้างอิง
2. อาชีวอนามัย และ ความปลอดภัย (ต่อ)	- จัดทำเลขหมายโทรศัพท์ของหน่วยงานที่ต้องประสานงานในกรณีเกิดเหตุการณ์ฉุกเฉิน ได้แก่ สถานีตำรวจหน่วยบรรเทาสาธารณภัย โรงพยาบาลเขตอุตสาหกรรมสุรนารี เป็นต้น	- โครงการได้ระบุเลขหมายโทรศัพท์ของหน่วยงานที่ต้องประสานงานในกรณีเกิดเหตุการณ์ฉุกเฉิน ได้แก่ สถานีตำรวจภูธรมะเรียง หน่วยบรรเทาสาธารณภัย โรงพยาบาลเขตอุตสาหกรรมสุรนารี ได้แก่ รพ.สต. โตนด เป็นต้น ไว้ในคู่มือระงับฉุกเฉิน	- ไม่พบปัญหาในการดำเนินงาน	- ภาคผนวก ข-5 คู่มือระงับเหตุฉุกเฉินสำหรับประชาชน หน่วยงาน และสถานประกอบการ
	- ติดตั้งเครื่องดับเพลิงแบบเคมีผงที่บริเวณสถานีควบคุมความดันและวัดปริมาณก๊าซธรรมชาติ (MRS) ของโรงไฟฟ้าหนองระเวียง 1 และโรงไฟฟ้าหนองระเวียง 2	- โครงการได้ติดตั้งเครื่องดับเพลิงแบบเคมีผงที่สถานีควบคุมความดันและวัดปริมาณก๊าซธรรมชาติ (MRS) ของโรงไฟฟ้าหนองระเวียง 1 และโรงไฟฟ้าหนองระเวียง 2	- ไม่พบปัญหาในการดำเนินงาน	- ภาพที่ 2-2 ถังดับเพลิงแบบเคมีผงที่สถานีควบคุมความดันและวัดปริมาณก๊าซธรรมชาติ (MRS)
	- จัดให้มีเจ้าหน้าที่ประจำที่ผ่านการฝึกอบรมเป็นอย่างดีเพื่อทำหน้าที่ควบคุมดูแลในกรณีเกิดการรั่วไหลของก๊าซ	- โครงการได้จัดให้มีเจ้าหน้าที่ประจำที่ผ่านการฝึกอบรมเป็นอย่างดีเพื่อทำหน้าที่ควบคุมดูแลในกรณีเกิดการรั่วไหลของก๊าซ	- ไม่พบปัญหาในการดำเนินงาน	- ภาคผนวก ข-16 บัตรประจำตัวผู้ปฏิบัติงานระบบขนส่งก๊าซธรรมชาติทางท่อ
	- จัดให้มีระบบประกันภัยคุ้มครองชีวิตและทรัพย์สินที่ได้รับความเสียหายจากการดำเนินโครงการ	- โครงการได้จัดทำประกันภัยกับบริษัท มิตรชัย สุมิโตโม อินซัวรันซ์ จำกัด เพื่อคุ้มครองในกรณีความเสียหายอันเนื่องมาจากการดำเนินงานโครงการ ให้แก่ผู้ได้รับผลกระทบเพื่อเป็นการบรรเทาทุกข์ฉุกเฉินในเบื้องต้น	- ไม่พบปัญหาในการดำเนินงาน	- ภาคผนวก ข-9 เอกสารการทำประกันภัย

ตารางที่ 2.2-1 (ต่อ) สรุปผลการปฏิบัติตามมาตรการป้องกันและแก้ไขผลกระทบสิ่งแวดล้อม

โครงการท่อส่งก๊าซธรรมชาติไปยังโรงไฟฟ้าหนองระเวียง 1 และโรงไฟฟ้าหนองระเวียง 2 ของบริษัท กัลฟ์ เอ็นเนอร์จี จำกัด และบริษัท กัลฟ์ เอ็นเนอร์จี 2 จำกัด

ระยะดำเนินการ ระหว่างเดือนมกราคม-มิถุนายน พ.ศ. 2565

องค์ประกอบ สิ่งแวดล้อม	มาตรการป้องกันและแก้ไขผลกระทบสิ่งแวดล้อม	ผลการปฏิบัติตามมาตรการป้องกัน และแก้ไขผลกระทบสิ่งแวดล้อม	ปัญหา/อุปสรรคและ การแก้ไข	เอกสารอ้างอิง
2. อาชีวอนามัย และ ความปลอดภัย (ต่อ)	(ง) มาตรการป้องกันการเกิดอุบัติเหตุจากบุคคลที่สามและการ ก่อวินาศกรรม - จัดให้มีระบบรักษาความปลอดภัยตลอด 24 ชั่วโมง บริเวณ สถานีควบคุมความดันและวัดปริมาณก๊าซธรรมชาติ (MRS) ของโรงไฟฟ้าหนองระเวียง 1 และโรงไฟฟ้าหนอง ระเวียง 2	- โครงการจัดให้มีเจ้าหน้าที่รักษาความปลอดภัย บริเวณสถานี ควบคุมความดันและวัดปริมาณก๊าซธรรมชาติ (MRS) ของโรงไฟฟ้าหนองระเวียง 1 และโรงไฟฟ้าหนอง ระเวียง 2 ตลอด 24 ชั่วโมง	- ไม่พบปัญหาใน การดำเนินงาน	- ภาพที่ 2-3 เจ้าหน้าที่รักษาความปลอดภัย บริเวณสถานีควบคุมความดัน และวัดปริมาณก๊าซธรรมชาติ (MRS)
	- ตรวจสอบและบำรุงรักษาอุปกรณ์ป้องกันการรั่วไหลของก๊าซ อุปกรณ์ป้องกันอันตรายส่วนบุคคลและอุปกรณ์ควบคุมเพลิงที่ ติดตั้งไว้ที่สถานีควบคุมก๊าซและสถานีควบคุมความดันและวัด ปริมาณก๊าซธรรมชาติ (MRS) ของโรงไฟฟ้าหนองระเวียง 1 และโรงไฟฟ้าหนองระเวียง 2 อย่างสม่ำเสมอ	- โครงการมีการตรวจสอบ และบำรุงรักษาอุปกรณ์ป้องกันการ รั่วไหลของก๊าซ อุปกรณ์ป้องกันอันตรายส่วนบุคคลและอุปกรณ์ ควบคุมเพลิงที่ติดตั้งไว้ที่สถานีควบคุมก๊าซและสถานีควบคุม ความดันและวัดปริมาณก๊าซธรรมชาติ (MRS) ของโรงไฟฟ้า หนองระเวียง 1 และโรงไฟฟ้าหนองระเวียง 2 อย่างสม่ำเสมอ	- ไม่พบปัญหาใน การดำเนินงาน	- ภาพที่ 2-2 - ถังดับเพลิงแบบเคมีผง และ บริเวณสถานีควบคุมความดัน และวัดปริมาณก๊าซธรรมชาติ (MRS) - ภาคผนวก ข-12 เอกสารผลการตรวจสอบและ บำรุงรักษาท่อส่งก๊าซธรรมชาติ
	- ตรวจสอบความสมบูรณ์ของป้ายเตือนตำแหน่งท่อส่งก๊าซ หรือ สัญลักษณ์ให้สามารถมองเห็นข้อความและหมายเลขโทรศัพท์ แจ้งเหตุฉุกเฉิน	- โครงการดำเนินการติดตามตรวจสอบดูแลป้ายแสดงตำแหน่ง แนวท่อก๊าซ หรือสัญลักษณ์อย่างสม่ำเสมอให้สามารถมองเห็น ข้อความและหมายเลขโทรศัพท์แจ้งเหตุฉุกเฉินอย่างชัดเจน	- ไม่พบปัญหาใน การดำเนินงาน	- ภาพที่ 2-1 ป้ายแสดงตำแหน่งแนวท่อส่ง ก๊าซธรรมชาติ

ตารางที่ 2.2-1 (ต่อ) สรุปผลการปฏิบัติตามมาตรการป้องกันและแก้ไขผลกระทบสิ่งแวดล้อม

โครงการก่อสร้างก๊าซธรรมชาติไปยังโรงไฟฟ้าหนองระเวียง 1 และโรงไฟฟ้าหนองระเวียง 2 ของบริษัท กัลฟ์ เอ็นเนอร์จี 1 จำกัด และบริษัท กัลฟ์ เอ็นเนอร์จี 2 จำกัด


ระยะดำเนินการ ระหว่างเดือนมกราคม-มิถุนายน พ.ศ. 2565

องค์ประกอบ สิ่งแวดล้อม	มาตรการป้องกันและแก้ไขผลกระทบสิ่งแวดล้อม	ผลการปฏิบัติตามมาตรการป้องกัน และแก้ไขผลกระทบสิ่งแวดล้อม	ปัญหา/อุปสรรคและ การแก้ไข	เอกสารอ้างอิง
2. อาชีวอนามัย และ ความปลอดภัย (ต่อ)	- ประชาสัมพันธ์ขอความร่วมมือกับหน่วยงาน ชุมชน สถานประกอบการที่อยู่ใกล้เคียง ช่วยสอดส่องดูแลมิให้ผู้ใดมา ทำกิจกรรมที่อาจก่อให้เกิดความเสียหายกับแนวท่อส่งก๊าซ ธรรมชาติของโครงการ รวมทั้งหากหน่วยงานใดจะดำเนินการ ก่อสร้าง ปรับปรุง หรือ กระทำการเกี่ยวกับระบบ สาธารณูปโภคในพื้นที่ เช่น การซ่อมบำรุงถนน ไฟฟ้า ประปา โทรศัพท์ เป็นต้น ในเขตรบบท่อส่งก๊าซธรรมชาติ ต้องแจ้งให้ ทราบล่วงหน้ารวมทั้งจัดให้มีเจ้าหน้าที่ประสานงานตลอด ระยะเวลาดำเนินการ	- โครงการได้ดำเนินการประชาสัมพันธ์ เพื่อให้หน่วยงาน สถาน ประกอบการบริเวณใกล้เคียงแนวท่อส่งก๊าซธรรมชาติได้รับทราบ ข้อปฏิบัติในการทำงานใกล้แนวท่อส่งก๊าซธรรมชาติ รวมทั้งขอ ความร่วมมือจากทุกหน่วยงานหากจะดำเนินการก่อสร้าง ปรับปรุง หรือ กระทำการเกี่ยวกับระบบสาธารณูปโภคในพื้นที่ เช่น การซ่อมบำรุงถนน ไฟฟ้า ประปา โทรศัพท์ เป็นต้น ในเขต ระบบท่อส่งก๊าซธรรมชาติ ต้องแจ้งให้ทราบล่วงหน้ารวมทั้งจัดให้ มีเจ้าหน้าที่ประสานงานตลอดระยะเวลาดำเนินการ นอกจากนี้ได้ ดำเนินการติดป้ายเพื่อบ่งชี้ให้ประชาชนในพื้นที่ทราบถึงแนวท่อ ส่งก๊าซธรรมชาติ และแนวทางแจ้งเหตุ พร้อมระบุหมายเลข โทรศัพท์ติดต่อไว้ตลอดแนวท่อส่งก๊าซธรรมชาติ	- ไม่พบปัญหาใน การดำเนินงาน	- ภาพที่ 2-1 ป้ายแสดงตำแหน่งแนวท่อส่ง ก๊าซธรรมชาติ - ภาพผนวก ข-5 คู่มือระงับเหตุฉุกเฉินสำหรับ ประชาชน หน่วยงาน และ สถานประกอบการ
	(จ) งานอาชีวอนามัยและความปลอดภัย สำหรับพนักงานปฏิบัติงาน - ควบคุมให้มีการใช้อุปกรณ์ป้องกันอันตรายส่วนบุคคลที่ เหมาะสมในแต่ละประเภทของงาน	- โครงการได้จัดเตรียมอุปกรณ์ป้องกันอันตรายส่วนบุคคลให้ พนักงาน และมีการควบคุมให้พนักงานใช้อุปกรณ์ป้องกันอันตราย ส่วนบุคคลที่เหมาะสมในแต่ละประเภทของงาน	- ไม่พบปัญหาใน การดำเนินงาน	- ภาพที่ 2-4 ป้ายเตือนให้สวมใส่อุปกรณ์ ป้องกันอันตรายส่วนบุคคล - ภาพที่ 2-5 พนักงานสวมใส่อุปกรณ์ป้องกัน อันตรายส่วนบุคคล

ตารางที่ 2.2-1 (ต่อ) สรุปผลการปฏิบัติตามมาตรการป้องกันและแก้ไขผลกระทบสิ่งแวดล้อม

โครงการท่อส่งก๊าซธรรมชาติไปยังโรงไฟฟ้าหนองแวง 1 และโรงไฟฟ้าหนองแวง 2 ของบริษัท กัลป์ เอ็นอาร์วี 1 จำกัด และบริษัท กัลป์ เอ็นอาร์วี 2 จำกัด

ระยะดำเนินการ ระหว่างเดือนมกราคม-มิถุนายน พ.ศ. 2565

องค์ประกอบ สิ่งแวดล้อม	มาตรการป้องกันและแก้ไขผลกระทบสิ่งแวดล้อม	ผลการปฏิบัติตามมาตรการป้องกัน และแก้ไขผลกระทบสิ่งแวดล้อม	ปัญหา/อุปสรรคและ การแก้ไข	เอกสารอ้างอิง
2. อาชีวอนามัย และ ความปลอดภัย (ต่อ)	- ควบคุมให้มีการตรวจสอบสภาพของเครื่องมือ อุปกรณ์ก่อน นำมาใช้ปฏิบัติงาน	- โครงการกำหนดให้มีการตรวจสอบสภาพของเครื่องมืออุปกรณ์ ก่อนนำมาใช้ปฏิบัติงาน	- ไม่พบปัญหาใน การดำเนินงาน	- ภาคผนวก ข-14 คู่มือการปฏิบัติงานในเขตระบบ ท่อส่งก๊าซฯ
	- ขณะดำเนินการซ่อมแซมท่อก๊าซที่รั่วต้องปฏิบัติ ดังนี้ <ul style="list-style-type: none"> ● จัดให้มีระบบขออนุญาตเข้าทำงานบริเวณที่ทำการเชื่อมต่อ ท่อ และการตรวจสอบ รอยเชื่อมด้วยการเอกซเรย์ ● ควบคุมดูแลให้ผู้ปฏิบัติงานสวมใส่อุปกรณ์ป้องกันอันตราย เช่น ถุงมือ หมวกนิรภัย รองเท้านิรภัย เป็นต้น ● กันเขตพื้นที่ที่ทำการเชื่อมต่อ พร้อมทั้งติดตั้งเครื่องหมาย เตือนแสดงเขตหวงห้าม ที่อาจเกิดอันตราย ● การตรวจวัดก๊าซในจุดที่ปฏิบัติงานด้วย Gas Detector ตลอดเวลา ● กันบริเวณพื้นที่ที่ทำการตรวจสอบรอยเชื่อม พร้อมทั้งห้ามมิให้ ผู้ที่ไม่เกี่ยวข้อง เข้ามาในพื้นที่ดังกล่าวโดยเด็ดขาด ● พื้นที่ปฏิบัติงานตรวจสอบรอยเชื่อมด้วยการเอกซเรย์ ต้อง จัดให้มีป้ายรังสีแสดงไว้ โดยมีข้อความ และสัญลักษณ์ใน ป้าย ดังนี้ 	- เนื่องจากการดำเนินงานในระหว่างเดือนมกราคม-มิถุนายน พ.ศ. 2565 พบว่า ไม่พบความผิดปกติหรือการรั่วไหลของก๊าซธรรมชาติ โครงการจึงไม่มีกิจกรรมการซ่อมแซมท่อส่งก๊าซธรรมชาติ แต่ อย่างไรก็ตามหากมีกิจกรรมการซ่อมแซมท่อส่งก๊าซ ธรรมชาติ โครงการจะปฏิบัติตามมาตรการกำหนดไว้อย่าง เคร่งครัด	- ไม่พบปัญหาใน การดำเนินงาน	- ภาคผนวก ข-12 เอกสารผลการตรวจสอบและ บำรุงรักษาท่อส่งก๊าซธรรมชาติ

ตารางที่ 2.2-1 (ต่อ) สรุปผลการปฏิบัติตามมาตรการป้องกันและแก้ไขผลกระทบสิ่งแวดล้อม

โครงการท่อส่งก๊าซธรรมชาติไปยังโรงไฟฟ้าหนองระเวียง 1 และโรงไฟฟ้าหนองระเวียง 2 ของบริษัท กัลฟ์ เอ็นเนอร์จี จำกัด และบริษัท กัลฟ์ เอ็นเนอร์จี 2 จำกัด
ระยะดำเนินการ ระหว่างเดือนมกราคม-มิถุนายน พ.ศ. 2565

องค์ประกอบ สิ่งแวดล้อม	มาตรการป้องกันและแก้ไขผลกระทบสิ่งแวดล้อม	ผลการปฏิบัติตามมาตรการป้องกัน และแก้ไขผลกระทบสิ่งแวดล้อม	ปัญหา/อุปสรรคและ การแก้ไข	เอกสารอ้างอิง
2. อาชีวอนามัย และ ความปลอดภัย (ต่อ)	- ในกรณีที่มีการปฏิบัติงานซ่อมแซมระบบท่อส่งก๊าซฯ ในบริเวณ พื้นที่ที่เป็นดินอ่อน ต้อง ทำการควบคุมการปฏิบัติงานขุดเปิด พื้นที่ โดยจัดให้มีมาตรการป้องกันดินพังทลายที่ เหมาะสม เพื่อให้เกิดความปลอดภัยต่อผู้ปฏิบัติงาน เช่น การติดตั้ง Sheet Pile บริเวณ รอบพื้นที่ขุดเปิดหรือพิจารณาปรับความ ลาดชันของผนังบ่อให้เหมาะสม เป็นต้น	- เนื่องจากการดำเนินงานในระหว่างเดือนมกราคม-มิถุนายน พ.ศ. 2565 พบว่า ไม่พบความผิดปกติหรือการรั่วไหลของก๊าซธรรมชาติ โครงการจึงไม่มีกิจกรรมการซ่อมแซมท่อส่งก๊าซธรรมชาติ แต่ อย่างไรก็ตามหากมีกิจกรรมการซ่อมแซมท่อส่งก๊าซ ธรรมชาติ โครงการจะปฏิบัติตามมาตรการกำหนดไว้อย่าง เคร่งครัด	- ไม่พบปัญหาใน การดำเนินงาน	- ภาคผนวก ข-12 เอกสารผลการตรวจสอบและ บำรุงรักษาท่อส่งก๊าซธรรมชาติ

รายงานผลการปฏิบัติตามมาตรการป้องกันและแก้ไขผลกระทบสิ่งแวดล้อม และมาตรการติดตามตรวจสอบผลกระทบสิ่งแวดล้อม
โครงการท่อส่งก๊าซธรรมชาติไปยังโรงไฟฟ้าหนองระเวียง 1 และโรงไฟฟ้าหนองระเวียง 2
ของบริษัท กัลฟ์ เอ็นเนอร์จี 1 จำกัด และบริษัท กัลฟ์ เอ็นเนอร์จี 2 จำกัด (ระยะดำเนินการ)
ระหว่างเดือนมกราคม-มิถุนายน พ.ศ. 2565

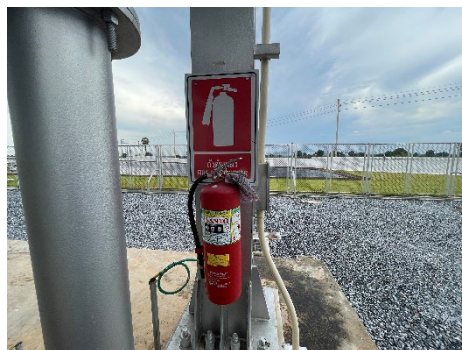
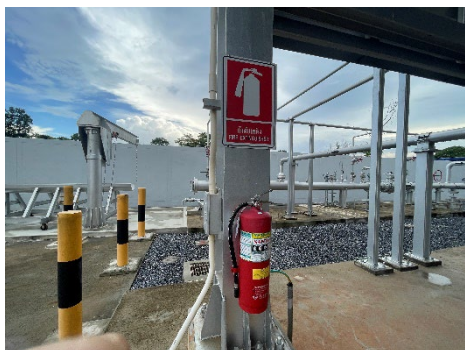


โครงการท่อส่งก๊าซธรรมชาติไปยังโรงไฟฟ้าหนองระเวียง 1



โครงการท่อส่งก๊าซธรรมชาติไปยังโรงไฟฟ้าหนองระเวียง 2

ภาพที่ 2-1 ป้ายแสดงตำแหน่งแนวท่อก๊าซธรรมชาติ



ภาพที่ 2-2 ถังดับเพลิงแบบเคมีผงที่สถานีควบคุมความดันและวัดปริมาณก๊าซธรรมชาติ (MRS)



โครงการท่อส่งก๊าซธรรมชาติไปยังโรงไฟฟ้าหนองระเวียง 1

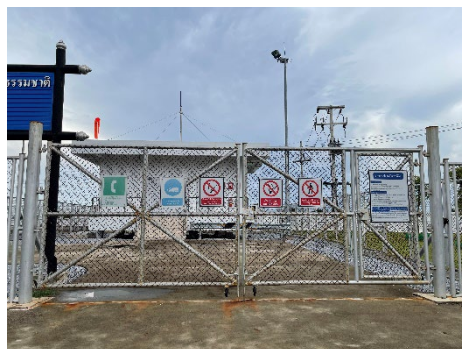


โครงการท่อส่งก๊าซธรรมชาติไปยังโรงไฟฟ้าหนองระเวียง 2

ภาพที่ 2-3 เจ้าหน้าที่รักษาความปลอดภัย บริเวณสถานีควบคุมความดันและวัดปริมาณก๊าซธรรมชาติ (MRS)



โครงการท่อส่งก๊าซธรรมชาติไปยังโรงไฟฟ้าหนองระเวียง 1



โครงการท่อส่งก๊าซธรรมชาติไปยังโรงไฟฟ้าหนองระเวียง 2

ภาพที่ 2-4 ป้ายเตือนให้สวมใส่อุปกรณ์ป้องกันอันตรายส่วนบุคคล

รายงานผลการปฏิบัติตามมาตรการป้องกันและแก้ไขผลกระทบสิ่งแวดล้อม และมาตรการติดตามตรวจสอบผลกระทบสิ่งแวดล้อม
โครงการก่อสร้างท่าเรือขนถ่ายสินค้าไปยังโรงไฟฟ้าหนองระเวียง 1 และโรงไฟฟ้าหนองระเวียง 2
ของบริษัท กัลฟ์ เอ็นเนอร์จี จำกัด และบริษัท กัลฟ์ เอ็นเนอร์จี 2 จำกัด (ระยะดำเนินการ)
ระหว่างเดือนมกราคม-มิถุนายน พ.ศ. 2565



โครงการก่อสร้างท่าเรือขนถ่ายสินค้าไปยังโรงไฟฟ้าหนองระเวียง 1



โครงการก่อสร้างท่าเรือขนถ่ายสินค้าไปยังโรงไฟฟ้าหนองระเวียง 2

ภาพที่ 2-5 พนักงานสวมใส่อุปกรณ์ป้องกันอันตรายส่วนบุคคล



ภาพที่ 2-5 การแจกแผ่นพับการประชาสัมพันธ์โครงการ